

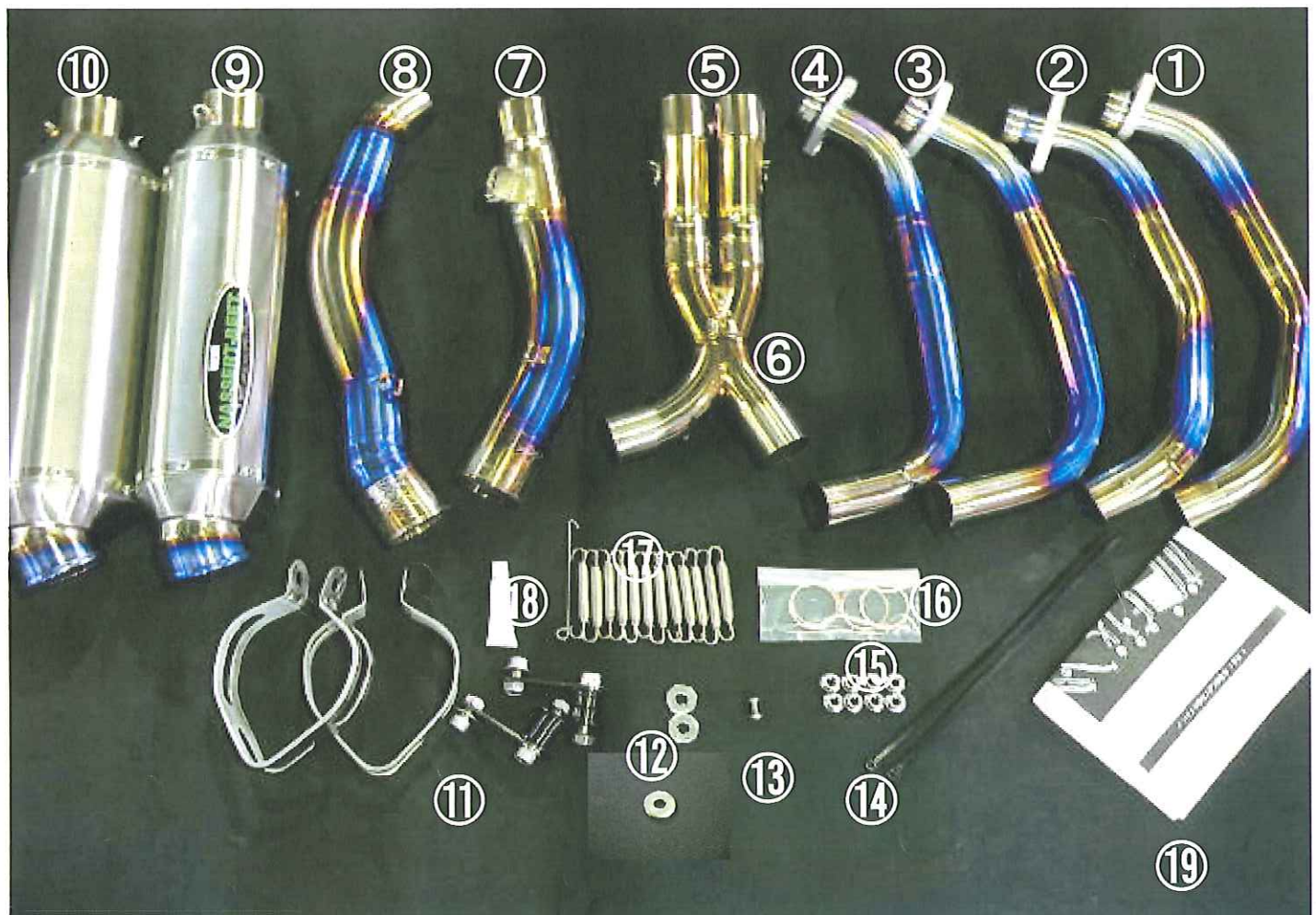
# #10~ Z1000 JMCA NASSERT Evo T-2

取り付け説明書

< 注意！ 作業前に必ずお読み下さい >

I. まず、パッケージの内容を下の写真でご確認ください。

- 取り付け作業に関しては、設備の整ったバイクショップ又は、パーツショップに作業依頼することをお勧めします。
- 取り付け作業は、必ず取り付け説明の各項目 注意事項 部品構成を理解した上で、作業を進めてください。
- 作業をされたショップの作業者は、ノーマルパーツ及び説明書などは、必ずユーザーの方へお渡しください。



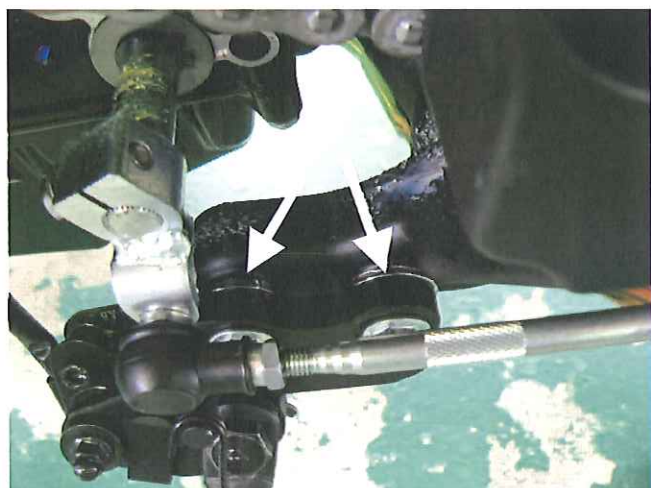
①②③④エキパイ	⑬テールパイプステー取付M6 ボルト・ナット
⑤集合部 (A) ⑥集合部B	⑭タイラップ (大)
⑦テールパイプ右 ⑧テールパイプ左	⑮エキパイ取付ナット
⑨Evoサイレンサー右	⑯エキパイガスケット
⑩Evoサイレンサー左	⑰マフラー Springs セット
⑪サイレンサー取付部品	⑱耐熱シリコン
⑫サイドスタンドカラー 2個/ステ - 左用 1個	⑲保証書セット

## II. ナサートマフラーの取付け。

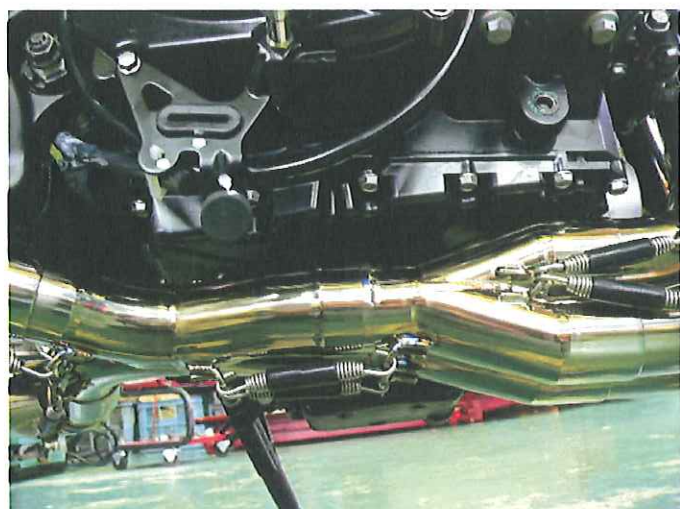
- (1) アンダーカウル、ノーマルマフラー、排気デバイスコードを車体から取り外します。  
下の写真のように、排気デバイスコードを車体から取り外します。



- (2) エキパイガasketを付属の新品に取替えます。  
(3) サイドスタンドを取外して、付属のサイドスタンドカラー (t 3×25) を取付けます。

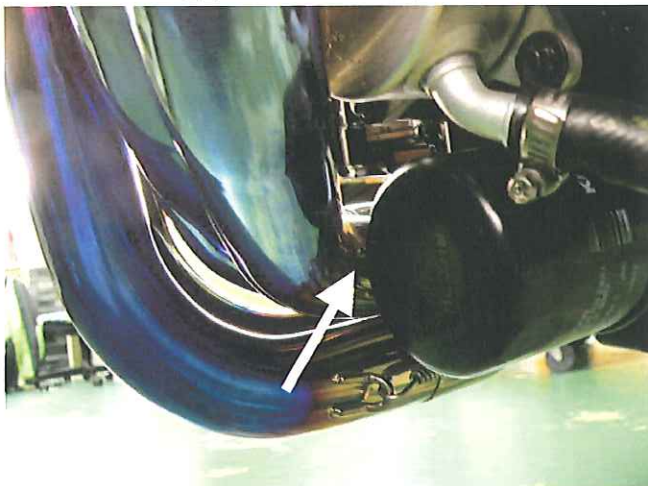
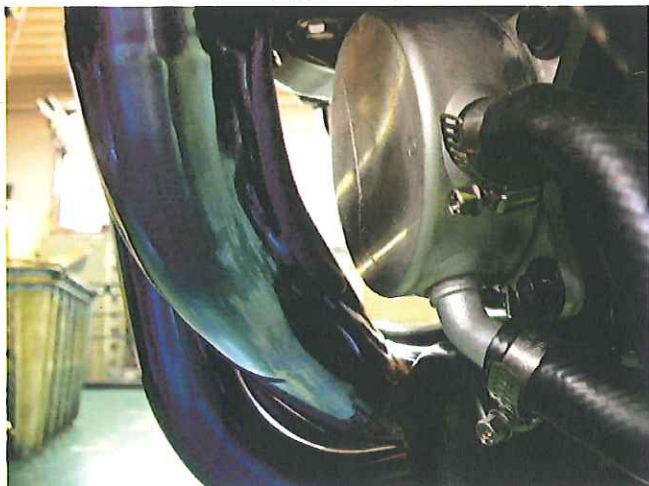


- (4) エキパイを番号シール通り集合部 (A) に差込み、スプリング引きして 付属のエキパイナットで仮止めしてから、集合部 (B) を差込みスプリング引きします。



(5) エキパイクリアランスを確認します。

フィルター交換ができるように、エキパイとのクリアランスを確認しておきます。



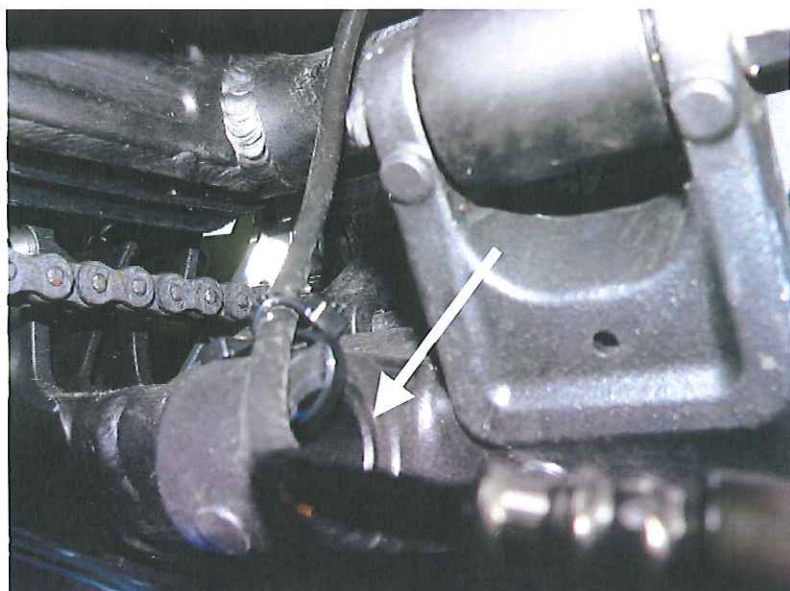
(6) テールパイプを差込み、スプリング引きします。

写真のように、右側テールパイプステーを付属のM6×20ボルト・M6ナットで仮止めして  
O2センサーを取付けます。



(7) O2センサーのコードは付属のタイラップで邪魔にならないように 固定します。

※ ノーマルゴムブッシュは 脱落してなくならないように 取り外します。



(8) 写真のように ノーマルゴムブッシュから 付属のカラーの取替えます。

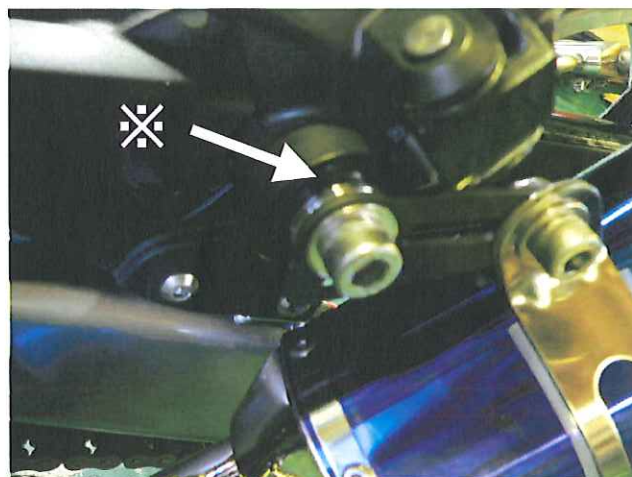
(表裏・左右) 4コ

(9) 付属のステー (黒色) を付属のM10×50ボルトで仮止めします。(左右)

※ 左側は、付属のサイドスタンドカラーと同じカラーを1枚、写真のように取付けます。

(10) サイレンサーを差込みスプリング引きして、サイレンサーバンドを付けて

付属のM10×20ボルトで仮止めします。(左右)



左側だけ⇒※ステー (黒) とカラー (黒) の間にカラー (シルバー) を入れて取付けます。

### III. 調整・本締め。

(1) 各部分のクリアランスを確認します。

- エキパイとオイルフィルターのクリアランス
- エキパイとオイルパン
- テールパイプとサイドスタンド
- その他の部分も接触がないか確認します。

(2) 各部分ボルトを本締めして、もう一度各部分のクリアランスを確認して  
パーツクリーナーでマフラー全体を脱脂してから エンジンをかけて排気漏れがないか  
確認して終了です。(アンダーカウルは好みで取付けるか否かです。)

☆ おまけ付属の遮熱シートは、アンダーカウル内側とエキパイの近い所に貼って下さい。

# BEET NASSERT Dyno Data



# BEET

- ホームページアドレス <http://www.beet.co.jp/>
- メールアドレス
  - 商品関連 [sales@beet.co.jp](mailto:sales@beet.co.jp)
  - 技術関連 [support@beet.co.jp](mailto:support@beet.co.jp)

製品に関するお問い合わせは、  
〒591-8014 大阪府堺市北区八下北 3-53 (株) 日本ビート工業 までどうぞ。

Tel **072-257-7600** Fax **072-259-6600**

BEET JAPAN INDUSTRY CO., LTD.